



**Aperçu avancé du système  
(Advanced System Overview - ASO)**

RJG, Inc.  
© 2011



# Aperçu avancé du système (Advanced System Overview - ASO)

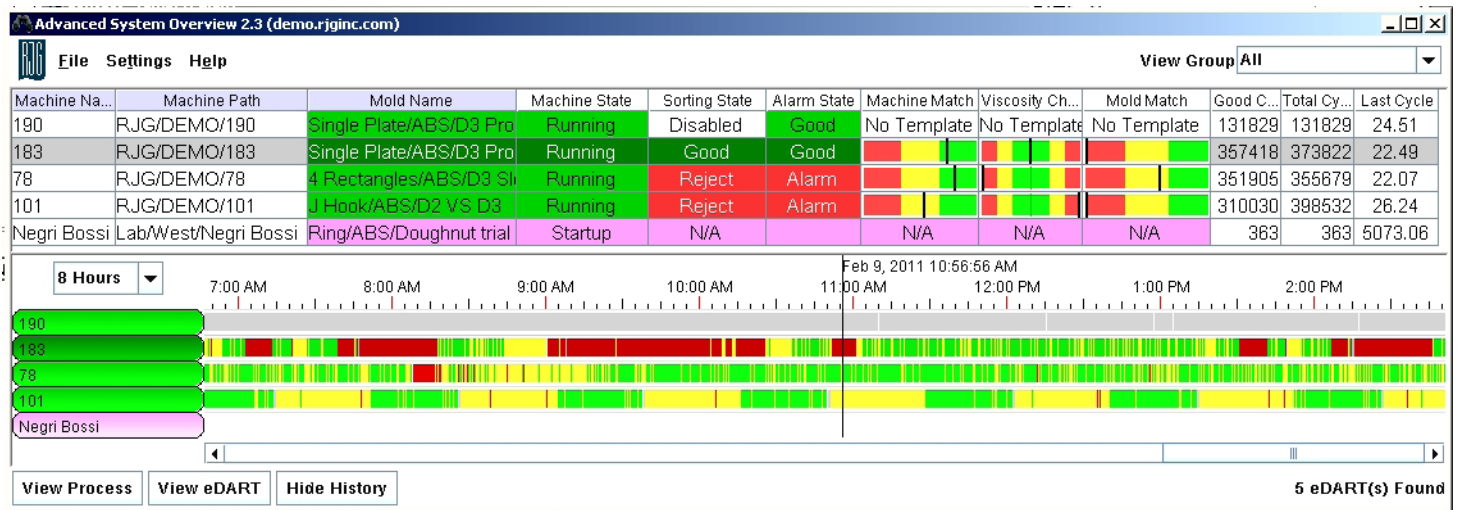
L'aperçu avancé du système apporte la totalité du processus depuis le plancher sur votre ordinateur via le réseau eDart™. Le codage couleur facile vous permet de reconnaître rapidement ce qui se passe sur chaque machine de votre réseau.

Vert vous permet de savoir que les choses fonctionnent de façon optimale. Jaune indique qu'il y a des situations suspects et Rouge veut dire des rejets et des alarmes. Voir facilement toutes les informations importantes concernant votre processus, le statut des machines, les données de production du plancher de l'usine.

Les pages suivantes montreront comment personnaliser et travailler avec les options du menu Aperçu avancé du système.

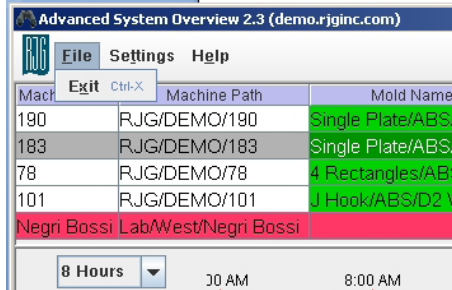


Pour ouvrir l'ASO, double cliquer sur l'icône des jumelles sur votre bureau. L'écran suivant devrait apparaître.

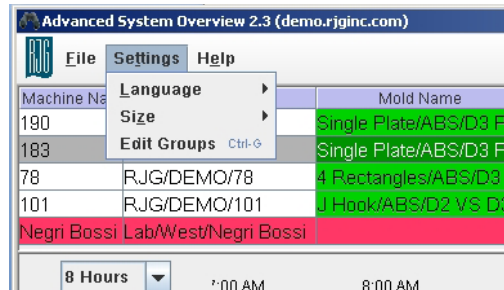


# Dans le menu :

## Fichier :



Quitter (Ctrl + x)  
Fermer le programme et quitter

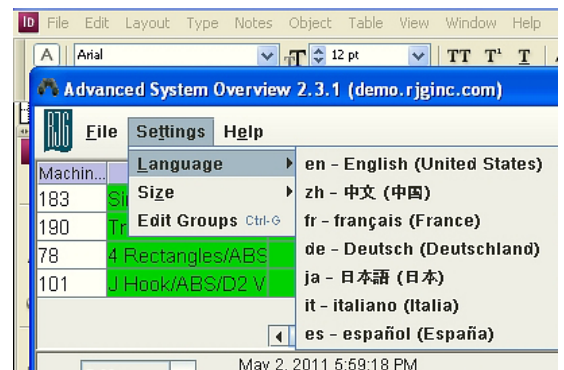


## Réglages :

Il y a 3 options sous les paramètres :

### ➤ Langue

Sélectionner votre langue au choix parmi l'anglais, le chinois, le français, l'allemand, l'italien, le japonais et l'espagnol. Les options du menu seront alors réglées à la langue de votre choix. La langue sélectionnée sur l'eDART™ lui-même n'affectera pas le paramètre de langue de l'ASO.



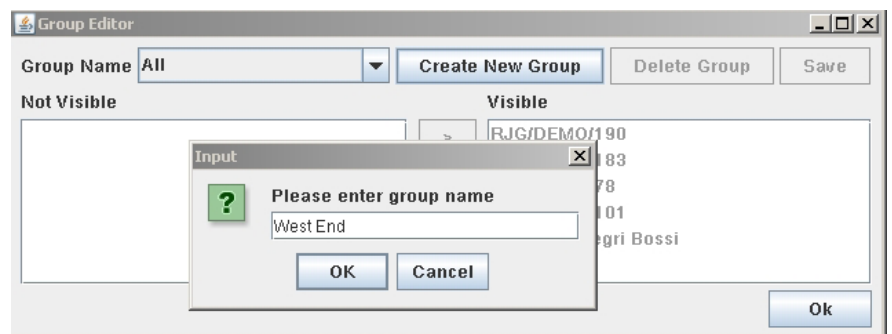
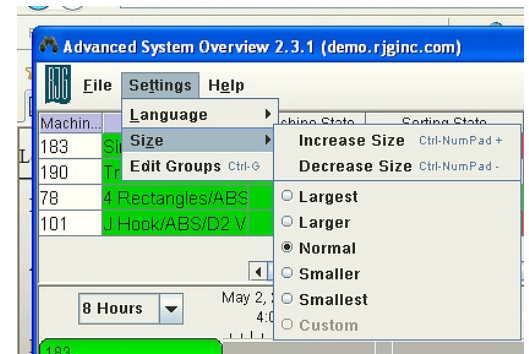
### ➤ Taille

Définir la police d'affichage en fonction de votre goût. Le défaut d'affichage est à la police Arial de taille 9, qui peut être augmentée ou diminuée entre 16 et 6.

### ➤ Modifier les groupes

Les utilisateurs peuvent visualiser les eDart™ sur l'ASO par le groupe auquel l'eDart™ appartient. Ces noms de groupes sont créés automatiquement à partir de ce qui a été configuré dans l'eDART™ lui-même.

Généralement, ces groupes sont créés basé sur la taille des machines, les types de moules que la machine utilise, les emplacements, etc. Toutefois, pour créer un ou des groupes supplémentaires d'eDART™s à visualiser sur l'ASO, le faire en créant un nouveau groupe et en plaçant l'eDART™ à inclure dans ce groupe.




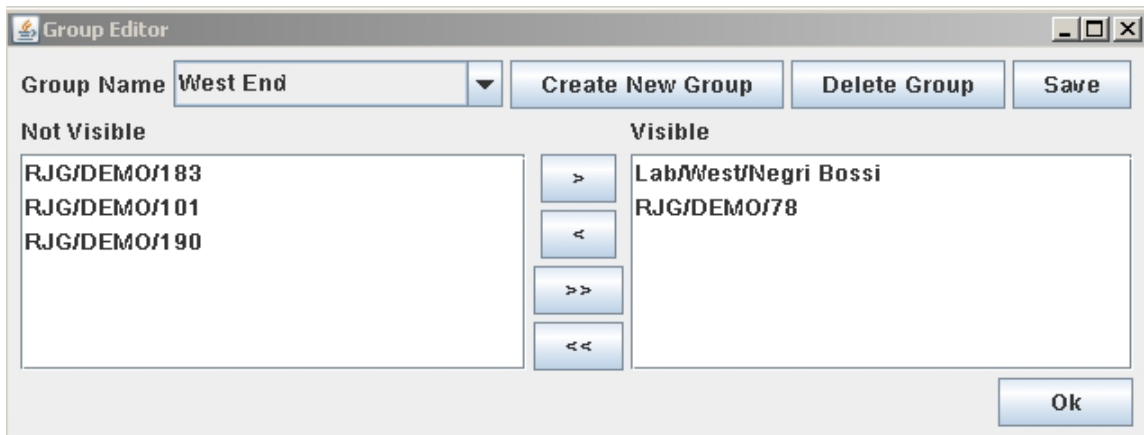
Lors de la création des nouveaux groupes d'eDART™ sur l'ASO, il ne fera pas de modifications au groupe qui est défini dans la page de configuration du eDART™ dans le but d'échanger une copie.

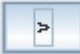
## Modifier les groupes (suite)

Les utilisateurs peuvent créer des groupes par emplacement de machine, par plan de plancher, ou par le type de machine ou de produits ou de clients, etc.

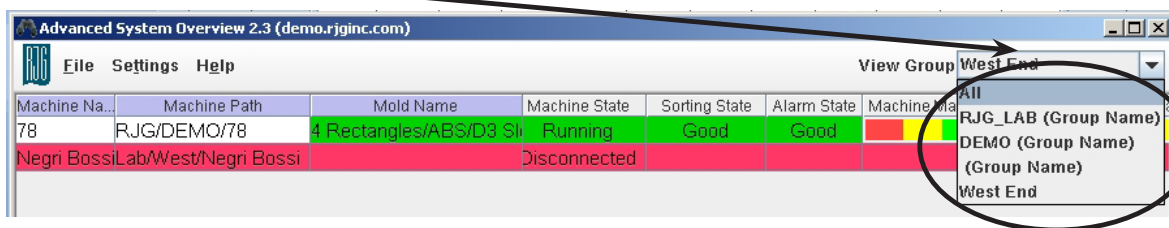
Cliquer sur le bouton Créer un nouveau groupe et entrer un nom descriptif et cliquer sur OK.

Ensuite, retirer les eDART™s qui n'appartiennent pas à ce groupe depuis le côté **Visible** en soulignant les eDART™s à supprimer et cliquer sur le bouton  pour les déplacer du côté **Non Visible**. Cliquer sur Enregistrer. OK pour quitter.



Mettre en évidence un eDART™ et cliquer sur le bouton  pour ramener ce eDART™ dans le groupe.

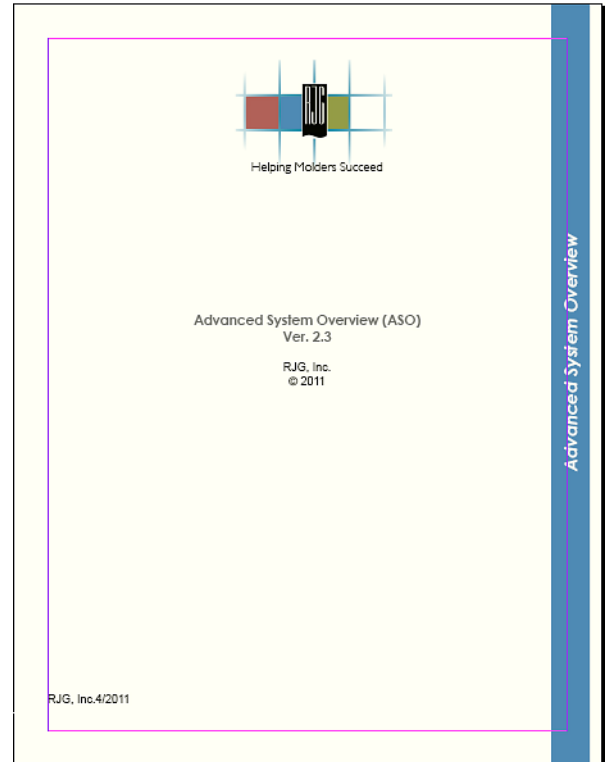
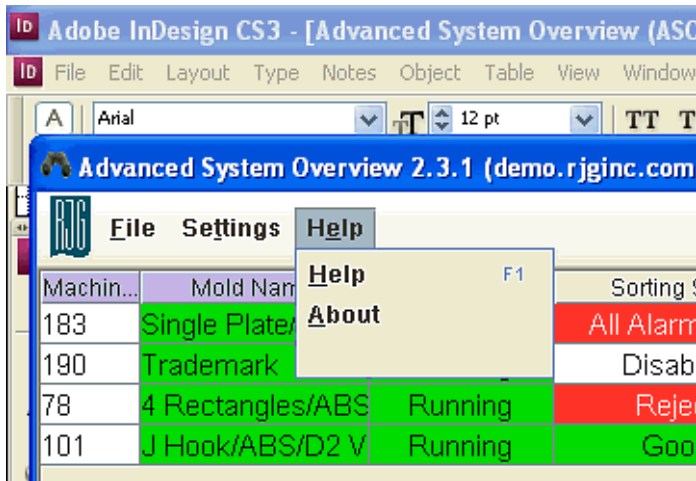
Après avoir quitté le mode édition, basculer entre les vues de groupe en cliquant sur le bouton **Visualiser le groupe**.



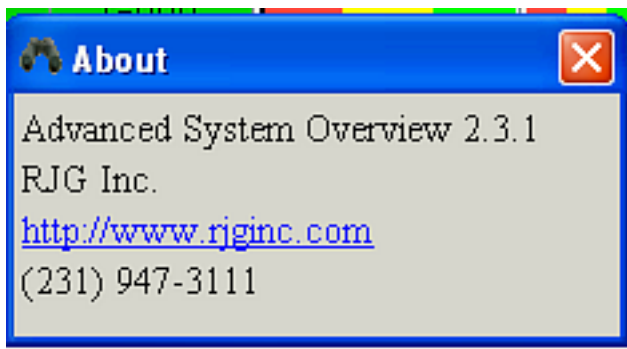
## Aide :

Il y a 2 options sous le bouton Aide.

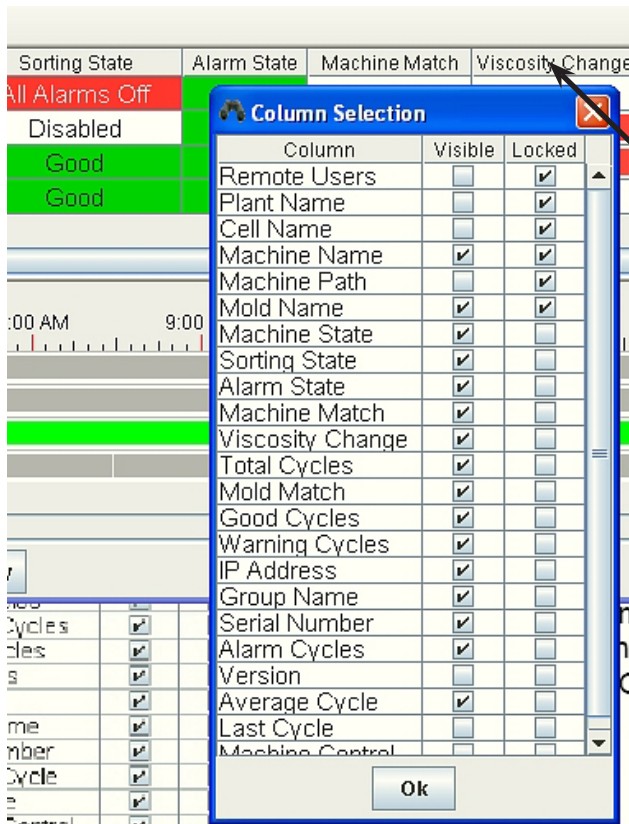
Cliquer à gauche sur Aide pour faire apparaître le menu déroulant.



- **Aide :**  
La fonction Aide vous amène à un lien qui a le manuel Aperçu avancé du système.
- **À propos de :**  
Cela vous montrera une fenêtre qui vous permet de voir quelle version est utilisée actuellement.



## Ajouter/supprimer/verrouiller les colonnes:



Pour personnaliser votre vue sur l'EDM, un clic droit sur n'importe quelle en-tête de colonne pour permet de sélectionner la colonne. Choisir la valeur souhaitée pour l'afficher sur l'ASO et cocher la case sous la colonne Visible.

En cochant la case dans la colonne Verrouillée, la colonne ne sera pas défilée hors de vue lorsque le curseur est déplacé vers la droite pour afficher les colonnes qui ne peuvent être ajoutées à l'écran. Cliquer sur OK pour enregistrer vos paramètres et fermer cet outil.

### ➤ Décodage des couleurs:

Vert est bon, Rouge et Jaune sont des avertissements. Violet veut dire que la presse n'effectue pas de cycle ou est en panne, et Rose signifie que le système eDART™ est en démarrage.

### ➤ État du Tri :

Vert veut dire que la pièce est détournée vers le bon bac, rouge pour rejetée. Jaune signifie qu'elle va vers un bac suspect quand le triage à 3 sens est mis en œuvre. Sans le tri à 3-sens, les pièces suspectes doivent aller au bac de rejet. Un texte descriptif vous montre l'état du cycle.

Si le texte est **Aucune alarme réglée** il signifie exactement cela, aucune alarme n'est définie avec des limites supérieures ou inférieures.

Machine State	Sorting State
01/27/11 17:39:57	Press Not Cycled
Running	No Alarms Tool
Running	No Alarms Set
Running	All Alarms Off
01/28/11 07:00:50	Disabled
Startup	N/A
Startup	N/A
Startup	N/A
01/28/11 07:00:50	Press Not Cycled
Running	All Alarms Off
01/28/11 06:14:51	Press Not Cycled
01/28/11 06:43:06	Press Not Cycled
Startup	N/A
01/28/11 08:30:59	All Alarms Off
01/28/11 08:31:01	All Alarms Off
01/28/11 06:59:50	Press Not Cycled
01/28/11 05:57:54	No Alarms Tool
Running	All Alarms Off
01/28/11 01:49:10	Press Not Cycled
Running	Good
Startup	N/A
Startup	N/A

## État du tri (suite) :

Le signal pour trier les pièces est envoyé à un convoyeur ou un robot lorsque des alarmes sont définies et les options de "tri" sont cochées. Les conditions décrites ci-dessous sont connues comme **Opération de diversion des pièces désactivées**, ce qui signifie qu'un signal de tri ne peut pas être envoyé au dispositif de tri:

1. Cycle de presse pas activé - L'appareil est inactif
2. Aucun outil d'alarmes – L'outil d'alarmes ne fonctionne pas
3. Aucune alarme réglée - Aucune alarme n'est réglée présentement
4. Toutes alarmes désactivées (Off) - Les alarmes sont réglées, mais la sortie de tri de l'outil d'alarme est décochée
5. Machine en manuel - La machine à déclenchement manuel est activée
6. Ne pas trier les pressées – Le bouton **Ne pas trier** de l'inverseur est poussé, etc.

Dans ces conditions, un utilisateur pourrait choisir d'envoyer la pièce soit au bac Rejeté (rouge), bon (vert) ou suspect (jaune).

## État d'alarme vs État de tri

Machine State	Sorting State	Alarm State
01/27/11 17:39:57	Press Not Cycled	
Running	No Alarms Tool	Good
Running	No Alarms Set	Good
Running	All Alarms Off	
01/28/11 07:00:50	Disabled	
Startup	N/A	
Startup	N/A	
Startup	N/A	
01/28/11 07:00:50	Press Not Cycled	
Running	All Alarms Off	Alarm
01/28/11 06:14:51	Press Not Cycled	
01/28/11 06:43:06	Press Not Cycled	
Startup	N/A	
01/28/11 08:30:59	All Alarms Off	
01/28/11 08:31:01	All Alarms Off	
01/28/11 06:59:50	Press Not Cycled	
01/28/11 05:57:54	No Alarms Tool	
Running	All Alarms Off	Good
01/28/11 01:49:10	Press Not Cycled	
Running	Good	Good
Startup	N/A	
Startup	N/A	

Dans la colonne **État d'alarme**, "Bon" vert signifie l'ensemble des valeurs a fonctionné dans les limites fixées pour les alarmes/avertissements et les pièces vont au bon bac. "Alarme" ou "Suspect" est quand les valeurs de processus ont violé la limite supérieure ou inférieure.

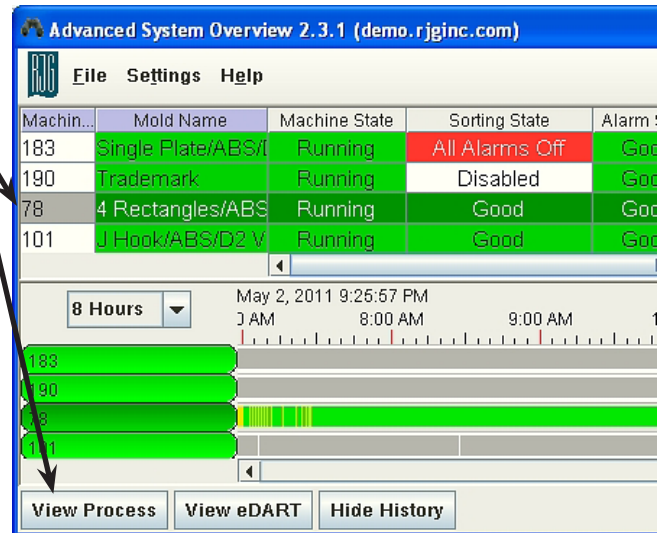
L'**État de tri** traite la sortie vers le robot ou convoyeur en lui disant de mettre des pièces dans un bac spécifique. **État d'alarme** négocie avec le système en vérifiant si le cycle a couru dans les limites imposées supérieure/inférieure ou les sorties d'alarme. Compte tenu de cela, les couleurs d'**État de tri** et les couleurs d'**État d'alarme** peuvent être différentes, ou les mêmes, à un moment donné. Par exemple, dans la figure de gauche, rangée 2, **État du tri** est Jaune avec l'**Outil sans alarmes** mais l'**État d'alarme** est vert et indique Bon.

Vérifier à la fois l'État de tri et l'État d'alarme pour des informations complètes. Si l'État de tri affiche "Toutes alarmes Off" et l'État d'alarme montre "Bon" (ou "Alarme" ou "Suspect"), cela signifie que les alarmes ont été réglées, mais l'option de tri est désactivée dans les Paramètres d'alarme sur l'eDART™.



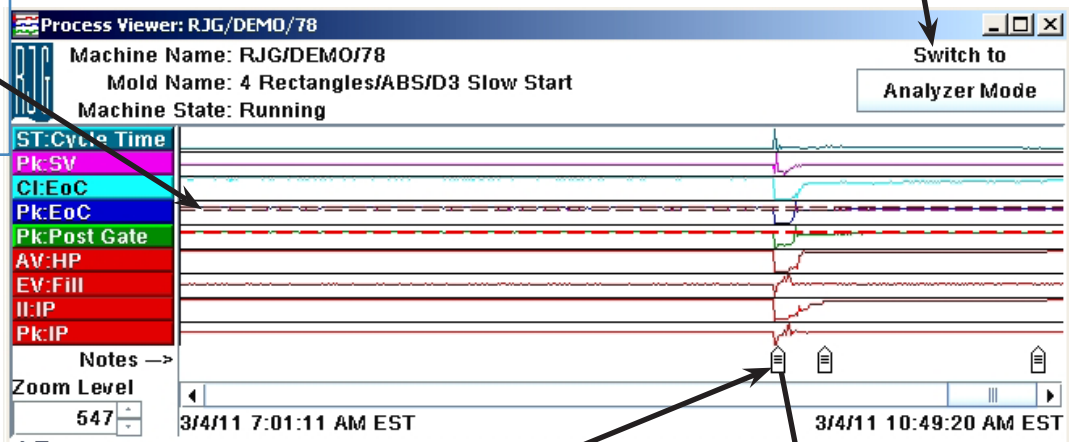
# Visualiser le processus

Choisir un eDART™ de la liste et cliquer sur le bouton Visualiser le processus pour voir comment le processus fonctionne et comment il a fonctionné depuis que le travail a été chargé. Les données en temps réel, produites par les capteurs dans le moule et la machine, sont affichées sur le graphique du cycle. Basé sur les capteurs disponibles, les données sont résumées à la fin du cycle et sont affichées sur le Résumé du graphique.



Alarme réglée sur signaler le tri de pièces ou arbre de lumière sur le capteur par emplacement.

Cliquer ici pour alterner entre le mode Analyseur, qui examine les cycles précédents, et le mode Temps réel pour le cycle actuel.



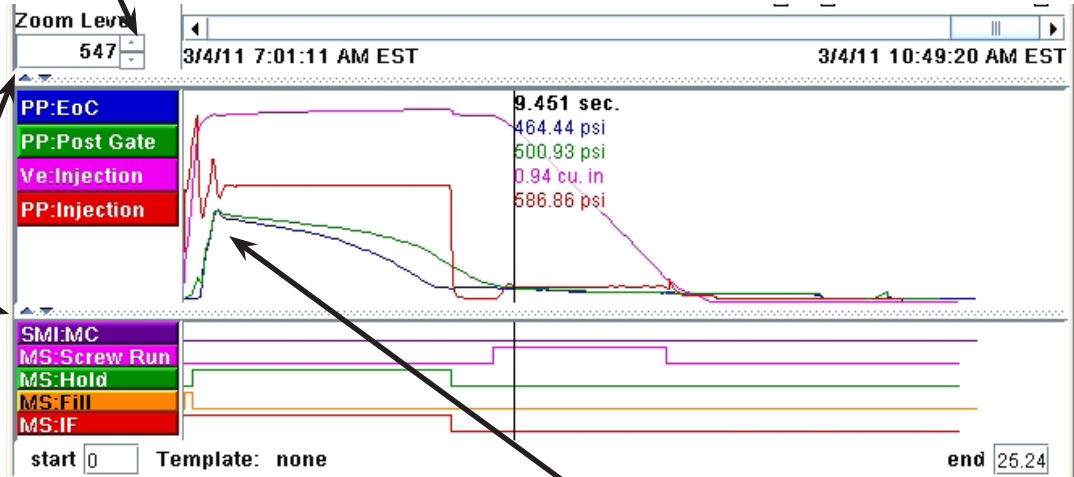
Cliquer sur cette icône pour lire la note enregistrée.



## Visualiser le processus (suite)

Cliquer ici pour afficher le nombre de cycles à visualiser.

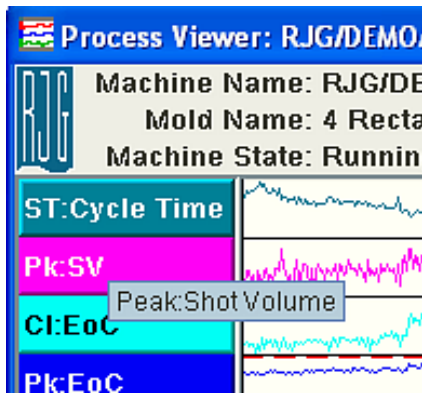
Cliquer sur ces boutons pour minimiser ou maximiser la fenêtre d'affichage.



Graphique du cycle d'affichage des données provenant des capteurs disponibles.

Lors du passage au **mode Analyseur**, la courbe de cycle peut être visualisée à partir des données précédentes en cliquant sur le graphique de synthèse.

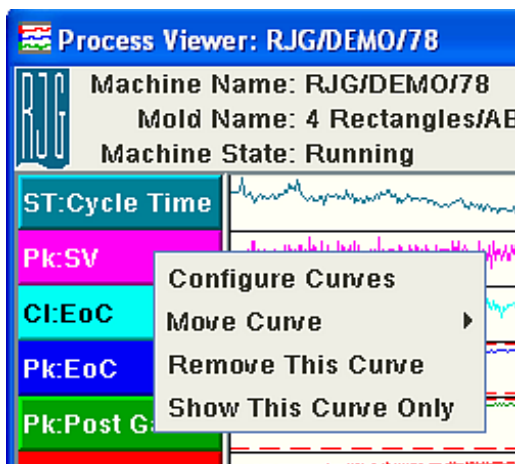
# Navigation du processus de visualisation.



En maintenant le curseur sur l'étiquette graphique, une fenêtre flash apparaîtra donnant le nom descriptif de la courbe tel que **Pic: Volume de l'injection** Cela vous aide à reconnaître les courbes sans avoir à élargir les colonnes d'étiquette.

## Configurer les courbes:

**Cliquer à droite** : Pour ajouter, supprimer ou organiser des courbes, cliquer à droite sur la colonne gauche ou sur une étiquette de courbe.



Pour ajouter des courbes, choisir **Configurer les courbes** et cliquer sur la colonne de gauche pour les **Types** de valeurs et cliquer sur la colonne **Visible** pour l'**Emplacement** d'affichage et cliquer sur **Couleur** (une palette de couleurs apparaîtra) qui s'y applique.

Faire défiler vers le haut et le bas pour localiser les Types.

**Des Courbes sommaire: Les couleurs individuelles ou le masquage des courbes individuelles peuvent être changés.**

Types	Location	Visible	Color
Average Value	Back Pressure	<input type="checkbox"/>	
Cooling Rate	Coolant Delta Pr.	<input type="checkbox"/>	
Cycle Integral	End of Cavity Temp.	<input type="checkbox"/>	
Decompression	Fill Flow Rate	<input type="checkbox"/>	
Dynamic Pressure Los	Fill Speed	<input type="checkbox"/>	
Effective Melt Tempera	Hold Pressure	<input checked="" type="checkbox"/>	
	Job Cycle Time	<input type="checkbox"/>	
	Processor Temperature	<input type="checkbox"/>	

Type:Location	Visible	Color
Sequence Time:Cycle Time	<input checked="" type="checkbox"/>	
Peak:Shot Volume	<input checked="" type="checkbox"/>	
Cycle Integral:End of Cavity	<input checked="" type="checkbox"/>	
Peak:End of Cavity	<input checked="" type="checkbox"/>	
Peak:Post Gate	<input checked="" type="checkbox"/>	
Average Value:Hold Pressure	<input checked="" type="checkbox"/>	
Peak:Injection Pressure	<input checked="" type="checkbox"/>	

Buttons: Accept, Cancel, Reset to eDART

Pour visualiser les courbes lorsqu'elles sont dessinées sur le graphique de synthèse du eDART™, cliquer sur ce bouton.

# Configurer les courbes (suite)

## Cliquer à droite (suite)

Pour Déplacer les courbes, cliquer à droite sur la courbe à déplacer, cliquer à gauche sur Déplacer la courbe, puis choisir où qu'elle aille.

Pour Supprimer les courbes, cliquer à droite sur la courbe à supprimer, puis cliquer à gauche sur Supprimer la courbe.

Pour visualiser une seule courbe, cliquer à droite sur la courbe à visualiser individuellement, puis cliquer à gauche sur Afficher cette courbe seulement.

The screenshot shows the 'Process Viewer: RJG/DEMO/78' window. The top status bar displays 'Machine Name: RJG/DEMO/78', 'Mold Name: 4 Rectangles/ABS/D3 Slow St', and 'Machine State: Running'. Below this, a list of curves is shown with their labels: 'ST:Cy...', 'Pk:SV', 'Cl:EO', 'Pk:EO', and 'Pk:Post Gate'. A context menu is open over the 'Cl:EO' curve, listing options: 'Configure Curves', 'Move Curve', 'Remove This Curve', and 'Show This Curve Only'. The 'Move Curve' option is expanded, showing sub-options: 'Move To Top', 'Move Up', 'Move Down', and 'Move To Bottom'. Three callout boxes provide instructions: one points to 'Remove This Curve' with the text 'Cliquer sur cette option pour supprimer cette courbe sur le graphique.'; another points to 'Show This Curve Only' with the text 'Pour visualiser une seule courbe sélectionnée, cliquer sur cette option.'; and a third points to the 'Move Curve' sub-menu with the text 'L'ordre dans lequel la courbe est affichée peut être réorganisé en choisissant l'une de ces directions ou en faisant simplement glisser l'étiquette courbe vers le haut ou vers le bas.'

# Configurer les courbes (suite)

Cliquer à gauche :

Pour régler l'échelle de la courbe, changer le type d'unité, changer ou régler la couleur, cliquer à gauche sur l'étiquette de courbe.

Définir la couleur :  
Même que les demandes précédentes.

Choisir une unité dans la liste.

Pour ajuster l'échelle manuellement, décocher l'**Échelle automatique continue** et entrer les valeurs Maxi/Mini.

Scaling

Auto Scale

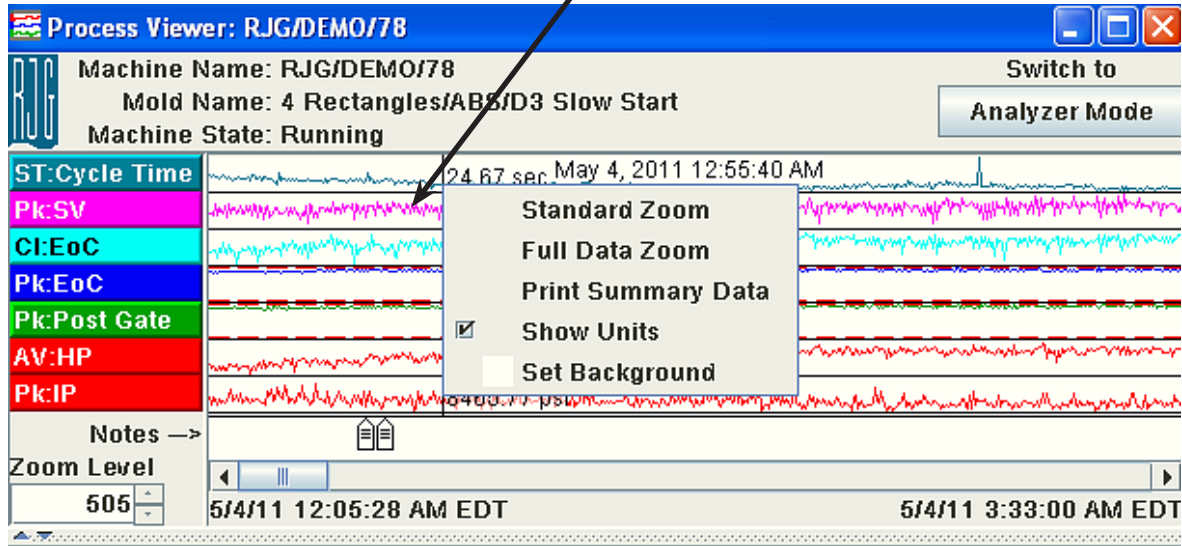
Scale Max 4250 4272.71

Scale Min 3000 3000.00

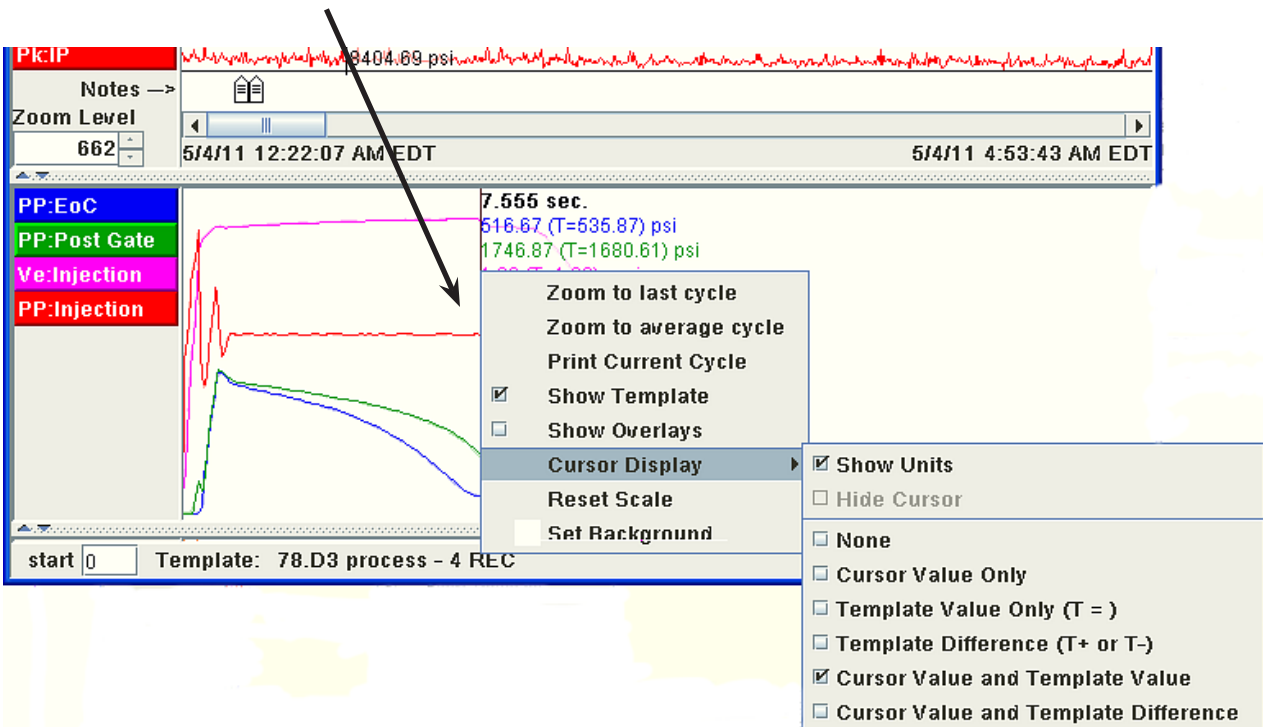
Continuous Auto Scale

# Configurer les courbes (suite)

Cliquer à droite dans les Sommaire de courbes pour régler le zoom, imprimer les données, montrer les unités et définir la couleur de fond.



Cliquer à droite dans Courbes graphiques de cycles pour ajuster le zoom, imprimer le cycle, montrer les modèles, les superpositions, ajuster l'affichage du curseur, réinitialiser l'échelle ou changer la couleur de fond.





Pour faire fonctionner les deux boutons suivants, vous aurez besoin de logiciels supplémentaires.

## Visualiser l'eDART™

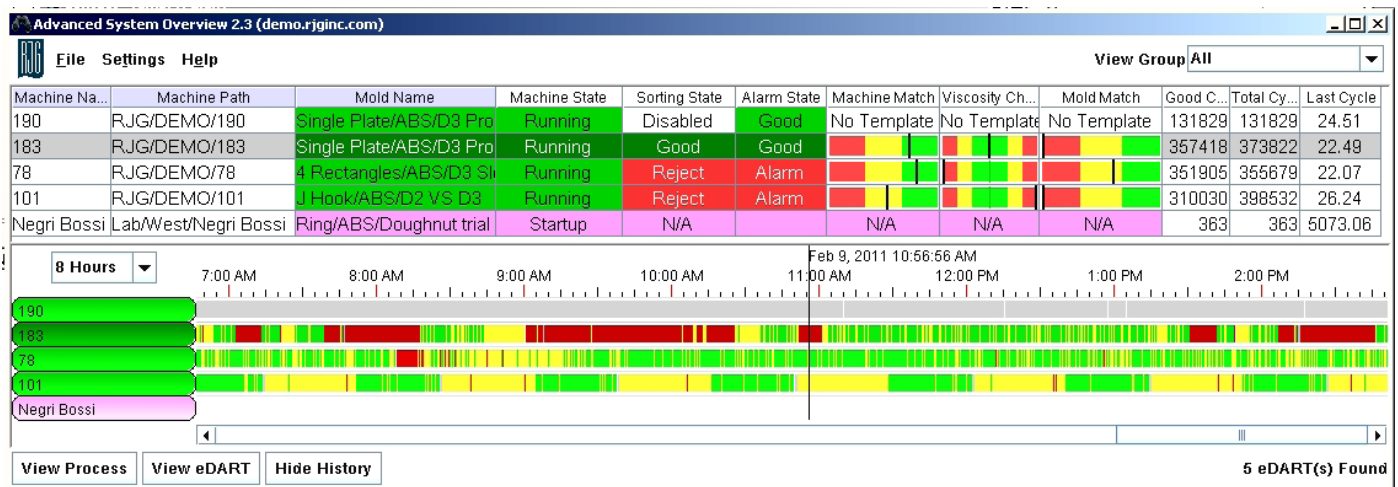
**Note :** Le système de fenêtrage *microGUI Phindows Photon® de QNX®*, doit être installé sur votre ordinateur pour visualiser l'eDart™ à distance.

Bien qu'il soit possible de contrôler votre processus à distance, il faut faire preuve de prudence lors de l'utilisation de Phindows. Avec Phindows, des modifications peuvent être apportées à des contrôles, alarmes, etc. à distance de l'eDART™, comme si vous étiez en face de la machine. Cependant, puisque la pièce ou la machine n'est pas visible, vos modifications peuvent causer des dommages à votre outil ou à la machine elle-même. En outre, il est fortement recommandé que les autorisations soient sécurisées sur votre réseau pour éviter la falsification indésirable des réglages.

## Afficher l'historique



L'**Historique** montrera comment une machine a fonctionné contre son modèle de valeurs en ASO. Chaque cycle qui a été exécuté aura un ruban **vert** ajouté à la ligne du temps. Les rejets apparaîtront en **rouge** et les suspects en **jaune**. Beaucoup d'éclats rouges signifie que beaucoup d'ajustements ont été faits, ou que la machine n'est pas capable d'exécuter un processus répétable - comme des fuites de bagues d'étanchéité, mauvaises valves hydrauliques, etc.



**Note :** Pour les eDarts™ de version 9.0, le **Tableau de bord de stabilité du processus (PSD)** doit être activé sur l' eDART™ pour que **Montrer l'historique** puisse fonctionner.

Pour d'autres questions, s'il vous plaît ne pas hésiter à contacter le service clientèle de RJG au 1-800-482-0566